



Team Thomas  
**Hållbarhets-  
redovisning  
2021**



## Inledning

På Thomas Concrete Group sätter vi människor och miljö i främsta rummet. Hållbarhet har under lång tid varit mycket viktigt för oss – ett faktum som bäst illustreras av vår koncerns officiella mission "Att vara närmast kunderna och tillsammans aktivt bidra till att bygga ett hållbart samhälle". Vårt företag har mycket kompetenta och engagerade medarbetare som utvecklar och tillverkar fabriksbetong och prefabricerad betong med hållbarhet i fokus. Vi bryr oss och vill göra skillnad.

Under 2021 hade COVID-19-pandemin en fortsatt stor inverkan på hur vi arbetar och umgås. Situationen varierade under året och osäkerheten var stor. Många åtgärder vidtogs för att i möjligaste mån garantera våra medarbetares hälsa och säkerhet. Vi fortsatte att använda speciella rutiner och utrustning. Hela vårt team gjorde en imponerande insats, samtidigt som vår bransch var lyckligt lottad jämfört med många andra branscher.

”Vi bryr oss och vill göra skillnad.”

Betong är ett fantastiskt, hållbart byggmaterial. Det är naturligt, vackert och kreativt. Till skillnad från många andra vanliga material som kanske bara

håller i femtio år kan betong beskrivas som en symbol för hållbarhet. Det är trots allt få andra byggnader som kan stå kvar i mer än 2 000 år, som de antika betongbyggnaderna Colosseum och Pantheon i Rom.

Tillsammans med alla andra företag inom byggbranschen har vi ett stort ansvar att vara öppna och ärliga i vårt arbete med att kontinuerligt förbättra hållbarheten. Alla byggmaterial har sina fördelar. Därför är det viktigt att alltid titta på fakta och beprövade data när det är dags att välja.

Jag är stolt över vad vår koncern har åstadkommit när det gäller modern hållbarhet, men varje dag måste vi fortsätta arbeta för att förbättra oss ytterligare. Jag hoppas att du kommer tycka att denna hållbarhetsredovisning är inspirerande, och ett bra sätt att förmedla till andra vad vi gör och vad som betyder mest för Thomas Concrete Group.

### Hans Karlander

VD och koncernchef  
Thomas Concrete Group AB



## Denna rapport innehåller följande:

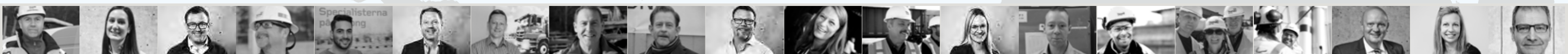
<b>Inledning</b>	<b>2</b>
<b>Innehållsförteckning</b>	<b>5</b>
<b>Om oss</b>	<b>6</b>
Vår strategiska plattform	8
Betong är nödvändigt för att bygga hållbara samhällen	11
Betong är hållbart	12
Betongens hållbarhetsegenskaper	14
Branschledande inom hållbara produkter	16
Stöd till globala initiativ	18
Balansering av hörnstenarna för hållbarhet	20
<b>Våra fokusområden och nyckeltal</b>	<b>22</b>
<b>Miljö</b>	
Miljöpolicy	27
Livscykelanalys (LCA) för betong	28
Råvaror	30
Produktion och distribution	36
Vårt gröna erbjudande	38
Referensprojekt	44
Forskning och utveckling	48
Medlemskap och certifieringar	51
<b>Socialt</b>	
Vår kultur	55
Säkerheten först	56
Välbefinnande och hälsa	60
Utbildning och utveckling	64
Lokalt samhällsengagemang	66
Mänskliga rättigheter och arbete mot korruption	69
<b>Ekonomi</b>	
Ekonomiskt ansvar	73
Vår affärsmodell	74
Vår utmaning	77
Digitalisering	78
<b>Bakgrund till rapporten</b>	<b>82</b>

# Om oss



*"Vi är Team Thomas. Lagom små för att vara snabba och flexibla och lagom stora för att vara effektiva och professionella"*

– Hans Karlander



Vi är en oberoende, familjeägd koncern som tillverkar och distribuerar högkvalitativ fabriksbetong och prefabricerade betongelement till kommersiella och privata kunder. Vår framgång grundar sig i de fördelar vi erbjuder genom exceptionell personlig service och teknisk kompetens. Hela vår koncern har ett starkt fokus på miljöansvar och arbetsmiljö.

Vi är Specialisterna på betong.

**Koncernens omsättning 7,8 miljarder SEK**

(ca 850 miljoner USD, 760 miljoner EUR)

**162 betongfabriker**

**4 fabriker för prefabricerade element (SE)**

**4 importterminaler för bindemedel och andra råvaror (SE)**

**1 ackrediterat centralt testlaboratorium (SE)**

**3 nationella testlaboratorier (DE, PL, USA)**

**5,6 miljoner m<sup>3</sup> producerad betong**

**5 länder**

**2 150 anställda**

  
**Thomas**<sup>®</sup>  
CONCRETE GROUP

# Vår strategiska plattform

## Vår kultur

Vi är ett engagerat team...

- som bryr sig och agerar för våra kunders, kollegors och vårt företags bästa.
- som ständigt söker nya möjligheter, med stort fokus på lönsamhet och resultat.
- som är ansvarsfulla och alerta och alltid strävar efter att vara bäst.
- som stöttar varandra, sprider energi och har roligt.

## Vår vision

Att uppfattas som bäst i vår bransch.

Bäst när det gäller:

- Kundservice
- Säkerhet
- Kvalitet
- Tankesätt
- Arbetsätt
- Ekonomiska resultat

## Allt handlar om oss

Våra kunder avgör vår framtid

## Vår historik

Vi är ett oberoende, familjeägt svenskt företag,

med stor entreprenörskänsla och lokal förankring,

och med ett konstant och orubbligt långsiktigt tankesätt.

## Vår mission

Att vara närmast våra kunder, och tillsammans aktivt bidra till att bygga ett hållbart samhälle.

## Vad vi erbjuder kunden

Högkvalitativ betong, kompetens och tillförlitliga tjänster som utförs av ett engagerat team.

- I tid
- På plats
- Till överenskommet pris





## Betong är nödvändigt för att bygga hållbara samhällen

Vi lever i en värld i snabb utveckling, där urbaniseringen sker i rask takt. Det finns redan, och kommer att fortsätta finnas, ett växande behov av infrastruktur, tunnlar, broar, kraftverk, bostäder, skolor, sjukhus och kontorsbyggnader. Betong är av avgörande vikt för att kunna bygga motståndskraftiga och hållbara samhällen. Samtidigt påverkar alla byggmaterial som används idag miljön i någon grad. Detta leder till utmaningen att balansera ekonomisk tillväxt med socialt ansvar och miljöhänsyn.

För att avgöra om ett byggmaterial är hållbart krävs att de ekonomiska, sociala och miljömässiga aspekter som materialet medför under hela konstruktionens användningsperiod utvärderas och avvägs. Ur ett livscykelperspektiv uppfyller betong höga hållbarhetskrav. Betong är starkt, hållbart, brandbeständigt, prisvärt och kan produceras lokalt. En betongkonstruktion har en livslängd som överstiger 100 år, och kräver minimalt underhåll under denna tid. Betong har många egenskaper som är nödvändiga för hållbart byggande.

På Thomas Concrete Group är vi övertygade om att hållbarhet är värdefullt för vår verksamhet, våra medarbetare, våra kunder, våra ägare och hela samhället. Som Specialisterna på betong är vi fast beslutna att maximera detta värde, och har åtagit oss att kontinuerligt minimera den negativa påverkan under hela betongens livscykel.

# Betong är hållbart

Det är naturligt, vackert  
och kreativt

Betongens hållbarhet måste ses ur ett  
livscykelperspektiv. Läs mer på vår hemsida.

## Håller i längden

Betong har varit ett viktigt byggmaterial i tusentals år tack vare dess hållbarhet och flexibilitet. Korrekt utformade byggnader håller länge och kräver minimalt underhåll, vilket gör betong till ett hållbart byggmaterial.

## Närproducerat

Fabriksbetong produceras alltid lokalt, med lokala råmaterial, vilket förkortar transportsträckorna.

## Energieffektivt

Tack vare den termiska massan och lufttäteten hos betonghus hålls temperaturen stabil på insidan, oavsett hur vädret är utomhus. Därför har betongbyggnader låg energiförbrukning vilket minskar behovet av extra uppvärmning och kylning.

## 100% återvinningsbart

Betong passar perfekt i en cirkulär ekonomi. Krossad betong kan återvinnas som ballast i ny betong eller till exempel användas i bärlagret vid vägbyggnationer. Krossad betong absorberar dessutom CO<sub>2</sub> ännu snabbare.

## Absorberar CO<sub>2</sub>

Betong absorberar CO<sub>2</sub> spontant under hela dess brukstid, utan att effekten försämras. Se dig omkring! All exponerad betong du ser absorberar CO<sub>2</sub>, och bidrar därmed till att ta bort CO<sub>2</sub> ur vår atmosfär. Under betongens livscykel absorberas upp till 20 % av den utsläppta CO<sub>2</sub> den gett upphov till.

## Brinner inte

Betong är brandbeständigt. Betong kan inte sättas i brand, och avger inga giftiga ångor om den exponeras för brand. Brandmän och försäkringsbolag är överens om att betong är det perfekta byggmaterialet.

## Möglar inte

Betong är ett oorganiskt och vattentåligt material. Det innebär att det inte kan mögla eller ruttna. Betong påverkas därför inte av vattenläckor och klimatförändringar som kan leda till fler översvämningar, stormar och skyfall.

## Låter dig sova om natten

Betongens fantastiska ljudisolerande egenskaper ger tysta och fridfulla hem. Du slipper störas av trafikbuller eller ljud från grannarna.





# Öka användningen av betong med låga koldioxidutsläpp

Vårt mål är att vara branschledande när det gäller att tillhandahålla hållbara produkter och tjänster, vilket gör att vårt gröna erbjudande prioriteras högt i vår strategiska agenda. Vi har utvecklat vårt gröna erbjudande för att göra det lättare att välja betong med låga koldioxidutsläpp. Betong med låga koldioxidutsläpp ger ett mindre koldioxidavtryck men med samma höga kvalitet, funktion och styrka som traditionell betong. Detta uppnår vi i huvudsak genom att ersätta delar av cementen med alternativa bindemedel och genom att optimera mängden bindemedel i betongen.

Betong med låga koldioxidutsläpp spelar en nyckelroll i byggbranschens klimatomställning. För att inspirera alla aktörer i branschen att använda betong med låga koldioxidutsläpp fokuserar vi

vårt arbete på såväl intern som extern hållbarhetsutbildning, information och kommunikation. Samtidigt fortsätter vårt forsknings- och utvecklingsarbete mot att nå koldioxidneutrala betongkonstruktioner.

Under 2021 ligger våra nyckeltal kvar på en stabil nivå. Däremot har vi tyvärr sett en ökning i vårt nyckeltal för säkerhet under 2021, efter några års positiv trend. Vi kommer att anstränga oss extra för att skapa en nedåtgående trend igen och fortsätta att sträva mot vår vision att vara bäst i branschen.

Under 2021 började vårt arbete med att ta fram vår färdplan för hur vi ska minska våra utsläpp av koldioxid. Under 2022 kommer vi att fokusera på att förverkliga färdplanen och bidra till en

medvetenhet om betong med låga koldioxidutsläpp.

Nu utforskar vi den enorma potentialen hos betong med låga koldioxidutsläpp och tar tillsammans ett stort steg framåt mot hållbarhet!



**Karin Gäbel**  
Hållbarhetschef  
Thomas Concrete Group AB

## Hållbarhetsstyrning

Hållbarhet är nära kopplat till Thomas Concrete Groups kärnverksamhet och är en del av vår mission. Vi tänker på hållbarheten i varje del av vår verksamhet. Vårt övergripande mål är att skapa värde för alla våra intressenter, både genom en god ekonomi i företaget och genom att bygga ett hållbart samhälle med miljömässiga och sociala fördelar. Vår strategiska utvecklingskommitté, som består av koncernens högsta ledning, säkerställer att hållbarhetsagendan samt långsiktiga mål och principer är i linje med bolagets strategiska ramverk.

För att driva och samordna vår hållbarhetsagenda och garantera att vi har ett enhetligt förhållningssätt i hela vår koncern har vi flera koncernövergripande kommittéer och nätverk. Hållbarhetsgruppen fokuserar på miljömässig hållbarhet, Säkerhetsrådet på säkerhet och riskeliminering, HR-nätverket på medarbetare och deras välbefinnande, den Tekniska gruppen på forskning och utveckling, och den Internationella marknads- och kommunikationsgruppen på hållbarhetskommunikation.

Thomas Concrete Group har satt upp specifika hållbarhetsmål, så kallade nyckeltal, inom områden som bedöms vara högst relevanta för vår

övergripande strategi. Nyckeltalen ger tydliga mål och gör det enkelt att följa våra framsteg och vår utveckling. För att säkerställa att målen uppfylls tillämpar Thomas Concrete Group också flera principer med principer som är vägledande för de beslut som fattas. Här finns en säkerhetspolicy, miljöpolicy, finanspolicy och inköspolicy.

Ledningsgrupperna i våra koncernbolag säkerställer att utvecklingsprojekt, målsättning och rapporteringsprocesser är i linje med koncernens hållbarhetsagenda och anpassas till lokala affärs- och marknadsförhållanden. De rapporterar också om lokala hållbarhetsresultat och framsteg.

Vår uppförandekod beskriver varje medarbetares förväntade beteende i kontakten med kollegor, kunder, lokalsamhällen och andra berörda parter. Uppförandekoden fungerar som vägledning för personalen i det dagliga arbetet, och kompletteras av utbildning, rutiner och instruktioner. Alla medlemmar i Team Thomas måste följa uppförandekoden.

## Vårt mål

Att vara branschledande inom hållbara produkter och tjänster.

# Stöd till globala initiativ

## Mål för hållbar utveckling

Thomas Concrete Group stödjer FN:s mål för hållbar utveckling och vi fokuserar på de mål som vi kan bidra mest till. Genom hela denna rapport visar vi hur våra handlingar är kopplade till de olika målen.



## Klimatförändringar

Thomas Concrete Group stöder Parisavtalet. Vi arbetar mot en vision om koldioxidneutral betong för att främja byggbranschens klimatomställning.



PARIS2015  
UN CLIMATE CHANGE CONFERENCE  
COP21·CMP11

## Cirkulär ekonomi

Byggnader och infrastruktur av betong byggs för att hålla länge. Den genomsnittliga livslängden är över 100 år, vilket gör betong till ett viktigt byggmaterial för att göra ekonomin cirkulär. Resurseffektivitet, minskad och cirkulär användning av material samt minimerade avfallsmängder är viktiga aspekter av Thomas Concrete Groups bidrag till en cirkulär ekonomi.



## Digitalisering

På Thomas Concrete Group är vi övertygade om att digitaliseringen av byggbranschen är ett viktigt steg mot att effektivisera arbetet. Bättre transparens och data i realtid kommer hjälpa oss att göra mer hållbara val i framtiden.



# Balansering av hörnstenarna för hållbarhet

För att framgångsrikt fullgöra våra åtaganden om hållbar utveckling baserar vi vårt arbete på de tre hörnstenarna för hållbarhet: sociala miljö och ekonomi. Genom att fokusera våra insatser på dessa områden kan vi säkerställa att vårt arbete ser till hela hållbarhetsspektrat.

I Brundtlandrapporten beskrivs hållbar utveckling som *"en utveckling som tillgodoser dagens behov utan att äventyra kommande generationers möjligheter att tillgodose sina behov"*. Betong är grunden som vårt framtida samhälle byggs på. Det är ett material som lever kvar över generationer. Betongkonstruktioner som byggdes för över 2000 år sedan står än idag. Därför är betong själva sinnebilderna av ett hållbart material.



# Våra fokusområden och nyckeltal

## Säkerhet

Vi sätter säkerheten främst och uppmuntrar medarbetarna att tänka likadant. Alla medarbetare är utbildade i säkerhetsrutiner för säkert arbete och riskförebyggande vid våra fabriker och på byggarbetsplatser.

Läs mer på sidan 56.

LTI (skador som leder till förlorad arbetstid)

**MÅL 2025** < 15

**RESULTAT 2021** 16,7  
2020 2019  
15,2 20

## Optimering av bindemedel

För att kunna erbjuda produkter med låga koldioxidutsläpp optimerar vi bindemedlen i vår fabriksbetong. Genom att införa alternativa bindemedel och minska cementhalten kan vi minska klimatpåverkan avsevärt.

Läs mer på sidan 32.

Alternativa bindemedel

**MÅL 2025** > 50 %

**RESULTAT 2021** 27 %  
2020 2019  
26 % 28 %

## Index för engagemang

Vi bryr oss om alla medarbetares hälsa och välbefinnande. Vi strävar efter att bli bäst i branschen genom att bygga ett starkt Team Thomas.

Läs mer på sidan 60.

EI (Index för engagemang)

**MÅL 2025** > 86

**RESULTAT 2021** 83  
2020 2019  
84 81

## Energi och utsläpp

Vi anstränger oss för att minska vår energiförbrukning genom att göra våra produktionsmaskiner och transportfordon mer energieffektiva och minska vårt beroende av fossila bränslen.

Läs mer på sidan 36.

Energiförbrukning

(kWh/m<sup>3</sup>)  
**MÅL 2025** < 5

**RESULTAT 2021** 8,2  
2020 2019  
7,5 6,5

## Ekonomi

För att vårt företag ska utvecklas hållbart måste vi ha en solid grund och en lönsam verksamhet som säkrar koncernens framtid.

Läs mer på sidan 73.

Solvens

**MÅL 2025** > 40 %

**RESULTAT 2021** 48,0 %  
2020 2019  
47,8 % 45,8 %



Miljö

**Thomas**<sup>®</sup>  
Specialisterna på pubbelong



## Miljöpolicy

Thomas Concrete Group har en vision att minska sin långsiktiga miljöpåverkan inom alla sina verksamhetsområden, lokala som globala.

Vi har en konstant strävan att utveckla och bidra till ett hållbart samhälle.

Som koncern är det vår uppgift att involvera och optimera alla interna processer för att uppnå bästa resultat.

Genom tydliga mål, hög pålitlighet, gemensam utveckling och bra kommunikation vill vi vara våra kunders förstahandsval inom betongtillverkning.

Vi gör ett aktivt ställningstagande för att bevara en bra miljö för kommande generationer.

Tillstånd, föreskrifter och branschkrav ska alltid vara miniminivån för vår miljöprestanda.

## Miljömål 2025

- > 50 % alternativa bindemedel
- < 5 kWh per producerad m<sup>3</sup> betong

# Livscykelanalys för betong

På Thomas Concrete Group har vi arbetat med livscykelanalyser (LCA) i många år. Genom att analysera miljöpåverkan i alla faser av betongens livscykel kan vi prioritera och anpassa vårt hållbarhetsarbete och vår process- och produktutveckling.

## Råvaror

Betongens LCA visar att den största miljöpåverkan härrör från framställning av nödvändiga råvaror. Effekten beror främst på de betydande koldioxidutsläppen från cement, som är ett av bindemedlen i betong. När kalksten, som är den viktigaste råvaran i cement, värms upp under cementtillverkning frigörs koldioxid. Så mycket som 90 % av koldioxidutsläppen i samband med betongproduktion kommer ifrån cementtillverkningen.

Läs mer på sidan 30.

## Produktion och distribution

Själva produktionen av betongen har relativt låg miljöpåverkan. Energi används för att blanda betongen och för att värma och kyla vatten och ballastmaterial beroende på årstid.

Betong kan produceras nära byggarbetsplatsen med lokala råvaror, vilket minskar transportens påverkan på miljö och samhälle.

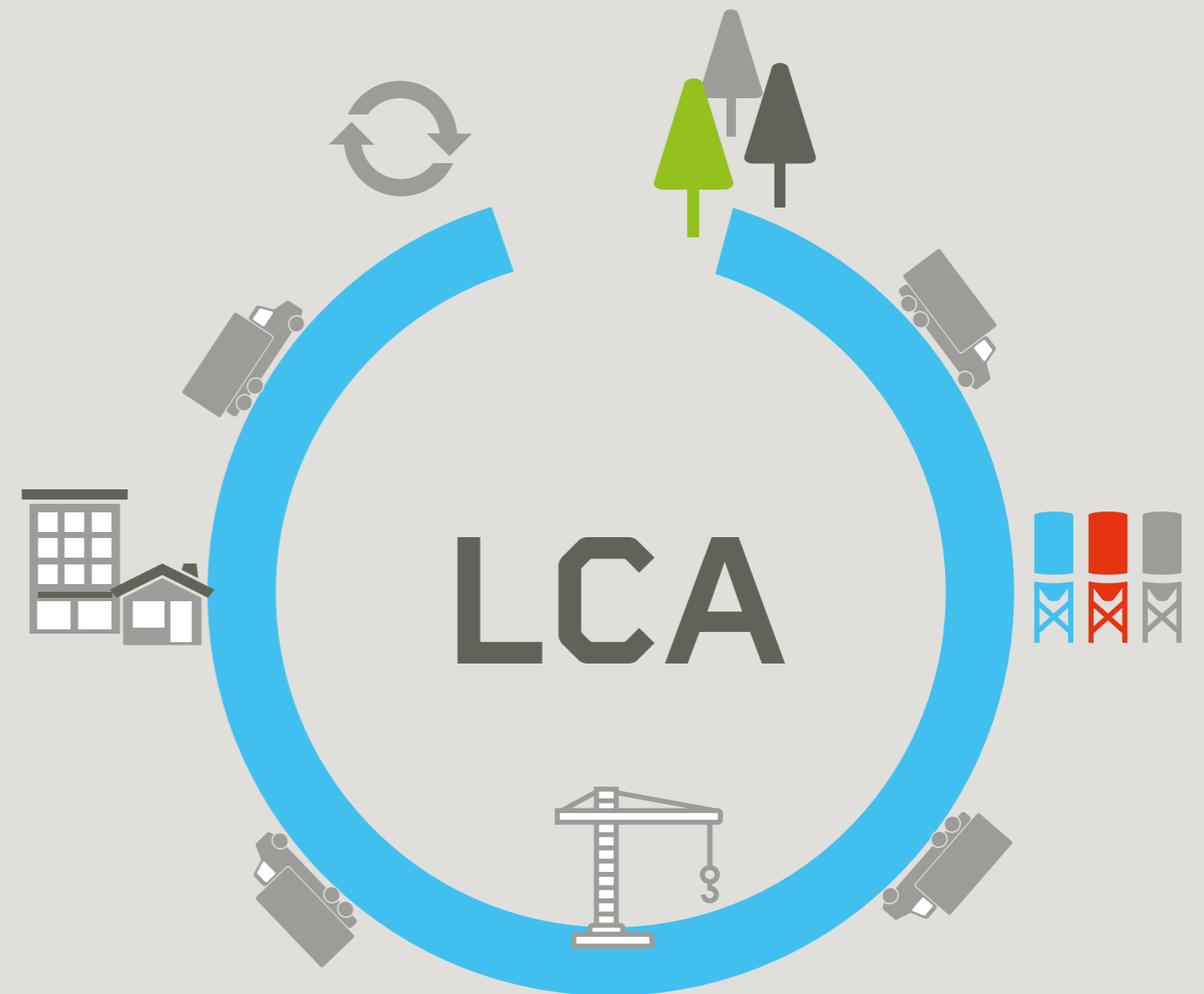
Läs mer på sidan 36.

## Drift, underhåll och användning av betongkonstruktioner

Betong är ett hållbart material med lång livslängd. Det kräver knappt något underhåll alls, och kan lagra både värme och kyla så att energi kan sparas. En betongkonstruktion absorberar koldioxid under hela sin livslängd. Denna helt naturliga process kallas karbonatisering, och den påverkar inte konstruktionens egenskaper. Upp till 20 % av den koldioxid som avges under byggfasen kan absorberas under konstruktionens livslängd. Ur ett livscykelperspektiv har betongkonstruktioner låg miljöpåverkan.

## När betongen tjänat ut

Betong kan återvinnas till 100 %, och krossad betong absorberar CO<sub>2</sub> ännu snabbare.





# Råvaror

Betong består huvudsakligen av tre naturliga råvaror: ballast, bindemedel och vatten. Därutöver blandas olika tillsatser som förbättrar betongens egenskaper in i små mängder.

Idag importerar Thomas Cement i Sverige alternativa bindemedel till tre av sina terminaler för att säkra produktionen av betong med låga koldioxidutsläpp till den svenska marknaden. För att trygga logistiken för framtida leveranser av viktiga råvaror köpte Thomas Cement Stockholms Bulkhamn AB under 2021.

Detta är en strategisk investering som kompletterar de tre bindemedelsterminalerna och ger koncernen större möjligheter att utveckla betongproduktionen med hjälp av alternativa bindemedel och andra råvaror.



Råvarorna  
i betong är:

**ballast 65–75%**

**vatten 15–20%**

**bindemedel 10–15%**

Betong innehåller också < 1% tillsatser







## Bindemedel

Cement är "klistret" som binder samman ballastmaterialet och vattnet så att betong bildas. Genom att cement ersätts med alternativa bindemedel som slagg eller flygaska kan åtgången av cement och motsvarande koldioxidutsläpp från cementtillverkning minskas effektivt. Vi arbetar också kontinuerligt med att minska vår användning av bindemedel genom att optimera betongsammansättningen så att så lite bindemedel som möjligt behövs.

Thomas Beton i Tyskland och Polen producerar och levererar stora volymer betong med en stor andel alternativa bindemedel som standard. Under 2021 började dessutom Thomas Beton i Polen för första gången använda en cement med så mycket som upp till 34 % alternativa bindemedel i betongtillverkningen, och med en kombination av slagg och minst en ytterligare typ av alternativa bindemedel. Denna nya cement ger 40 % lägre koldioxidavtryck än traditionell Portlandcement.

Andelen alternativa bindemedel som används i de olika länderna varierar avsevärt på grund av kostnaden och tillgången på råvaror samt de olika marknadernas olika krav och mognad. År 2021 använde Thomas Beton i Tyskland så mycket som 49 % alternativa bindemedel. Thomas Beton i Polen använde 30 %, Thomas Concrete i USA 25 % och Thomas Betong i Sverige 16 %.

Förutom att använda alternativa bindemedel har Thomas Concrete i USA använt CarbonCure-teknik™, som optimerar betongblandningen och minskar dess koldioxidavtryck med 5–6 %. Idag har 48 av Thomas Concretes fabriker utrustats med tekniken. Bara under 2021 gav CarbonCure™ en minskning av koldioxidutsläppen med nästan 15 370 ton.

## Alternativa bindemedel

<b>MÅL</b>	2025 > 50 %		
<b>RESULTAT 2021</b>	27 %	2020 26 %	2019 28 %

## Vatten

Vatten är en viktig ingrediens vid produktion av betong. Det behövs också för att hålla lastbilar och betongblandare rena så att inga betongavlagringar bildas. Thomas Concrete Group har siktet inställt på en cirkulär vattnekonomi. Vi har vattenåtervinningssystem på ungefär 70 % av alla våra fabriker, och installerar idag vattenåtervinningssystem som standard när nya fabriker uppförs. I återvinningssystemen separeras vatten som använts för att rengöra betongbilar och blandare från betongrester i sedimenteringsbassänger. Det behandlade vattnet återanvänds sedan i betongproduktionen för att minska användningen av färskvatten.

På Thomas Betong i Sverige finns ett vattenåtervinningssystem med

flera bassänger. Vattnet pumpas mellan dem för att ge ännu bättre separering mellan vattnet och betongresterna. År 2021 var 20 av de svenska fabriker utrustade med detta system, och ytterligare utbyggnad planeras till 2022.

Thomas Beton i Tyskland installerade tre nya halvautomatiska trattrengöringssystem under 2019 och 2020. Under 2021 installerades ytterligare tre och planen är att alla anläggningar i Tyskland ska ha detta rengöringssystem i framtiden.

Under 2021 investerade Thomas Beton i Tyskland också i nya betongåtervinningssystem vid två av sina anläggningar. Här används vatten för att spola ut bindemedlet ur betongen. Vattnet går sedan tillbaka till produktionsprocessen, medan den returnerade betongen

lämnas helt ren så att den kan användas som ballast i nya projekt utan ytterligare rening. På detta sätt kan Thomas Beton i princip helt undvika betongavfall vid dessa anläggningar.



Halvautomatiskt trattrengöringssystem hos Thomas Beton i Tyskland.



## Ballastmaterial

Valet av ballast avgör inte bara kvaliteten på vår produkt utan också dess miljöpåverkan. Strukturen på ballastmaterialets yta påverkar mängden vatten som behövs i sammansättningen, vilket i sin tur påverkar behovet av ytterligare bindemedel. Användningen av ballastmaterial har gått över från natursten till bruten sten, vars förändrade struktur ofta ökar vattenbehovet. Därför söker vi aktivt efter nya sammansättningar av ballast vars struktur kräver mindre mängder bindemedel.

Thomas Betong i Sverige har under 2021 börjat använda tvättad, importerad sand i kombination med krossade ballastmaterial i Stockholmsregionen. Sanden förbättrar egenskaperna hos den färska och härdande betongen och minskar den genomsnittliga användningen av cement med cirka 8 %, vilket minskar betongens klimatpåverkan.

## Betongtillsatser

Tillsatser blandas in i betongen för att förbättra dess egenskaper och ge produktionsmässiga, funktionella, ekonomiska och miljömässiga fördelar. Vi använder tillsatser för att optimera betongen och minska behovet av cement i våra betongsammansättningar, och på så sätt minska vårt koldioxidavtryck. Baserat på säkerhetsdatablad och utförda tester intygar vi att de tillsatser vi använder inte innehåller några farliga ämnen.

## Armeringsstål

Förutom ballast, bindemedel, vatten och tillsatser inkluderar våra prefabricerade produkter även stål, en vanlig form av betongförstärkning. Omkring 90 % av det armeringsstål som används tillverkas internt. På så sätt kan vi tillverka nät och balkar exakt enligt våra ritningar, vilket gör att avfallsmängden är minimal för dessa produkter.



# Produktion och distribution



Våra betongfabriker drivs främst av el. Under kalla eller varma årstider behövs ibland ytterligare energi för att värma eller kyla ballastmaterial och vatten. Dessa värmeaggregat drivs nästan uteslutande av eldningsolja, med undantag för några fabriker som använder naturgas som energikälla. Vi genomför även energibesiktningar vid alla våra fabriker för att analysera och förbättra våra energiprestanda.

Svenska Thomas Betong har minskat sitt övergripande beroende av fossila bränslen genom att delvis ersätta fossil eldningsolja med biodiesel (RME) i alla fabriker. Med en årlig förbrukning på cirka 880 000 liter eldningsolja, varav 25 % RME på anläggningarna för fabriksbetong och 100 % RME på anläggningarna för prefabricerade element, har Thomas Betong minskat sina utsläpp

med nästan 30 % jämfört med om bara traditionell fossil eldningsolja hade använts.

2021 tecknade Thomas Beton i Tyskland ett nytt avtal med sin energileverantör och använder nu klimatneutral el. Användningen av klimatneutral el har minskat koldioxidutsläppen med 1500 ton jämfört med det tyska genomsnittet.

Thomas Betong i Sverige har sedan 2019 använt EPD-certifierad vattenkraft som är förnybar och klimatneutral.

I år har vi lagt allt större ansträngningar på att granska våra nyckeltal och data. Detta har lett till ett mer exakt men något högre värde för energiförbrukning per kubikmeter jämfört med tidigare år.

Betong är en lokal produkt som tillverkas av lokala råvaror. Den distribueras nästan alltid inom ett område med högst en timmes körtid från betongfabriken, vilket ger korta transportsträckor och låga koldioxidutsläpp. Vi arbetar aktivt med att ytterligare optimera våra leveranser och transportsträckor.

Thomas Concrete Group har under 2021 investerat i sin första 100 % eldrivna betongbil Lastbilen tillverkas av Volvo Trucks, och kommer främst att användas för distribution av klimatoptimerad betong. Detta minskar koldioxidutsläppen avsevärt, på samma sätt som betongbilen. Denna investering ses som nästa steg i vårt hållbarhetsarbete och ett testprojekt för oss och hela byggbranschen när det gäller hur

en helt eldriven betongbil fungerar i den dagliga verksamheten. Eldriften innebär också lägre ljudnivåer, vilket bidrar till en bättre arbetsmiljö för chaufförer och andra som arbetar i närheten.

Thomas Concrete i USA har åtagit sig att löpande ersätta äldre betongbilar för att minska koldioxidutsläppen samt olje- och bränsleförbrukningen. 84 nya betongbilar köptes in i år och 32 äldre betongbilar togs ur bruk.

I Polen ersätter Thomas Beton också stegvis sin fordonspark av miljöskäl. Under 2021 har man investerat i 10 nya betongbilar. Alla nya fordon uppfyller EURO 6-standard och ersätter gamla lastbilar med EURO 4-standard, vilket minskar bränsleförbrukningen och koldioxidutsläppen.

## Energi och utsläpp

kWh per producerad m<sup>3</sup> betong

<b>MÅL 2025</b>	<b>&lt; 5</b>		
<b>RESULTAT 2021</b>	<b>8,2</b>	<b>2020</b>	<b>2019</b>
		7,5	6,5



# Vårt gröna sortiment

kan innehålla följande komponenter:

Alternativa bindemedel

CarbonCure Technology™

Betongoptimering

Återvunnen betong

Återvunnen ballast

Thomas Concrete Group har utvecklat en rad gröna produkter som gör det enklare för våra kunder att göra mer hållbara val.

## THOMAGRÖN®

THOMAGRÖN® är Thomas Betongs miljömärkta sortiment i Sverige, som inkluderar produktval baserade på konstruktionsdesign. Detta utbud har lett till en minskning av koldioxidavtrycket med upp till 50 %.

År 2021 lanserade Thomas Betong en ny klimatförbättrad betong för golvlösningar, Thomagolv 4v Grön. Med Thomagolv 4v Grön-lösningen blir golven fuktsäkra redan 4 veckor efter gjutning. Betonglösningen har också 60 % lägre klimatpåverkan jämfört med traditionell betong.

Thomas Betong har även för första gången under 2021 levererat prefabricerade betongplattor med THOMAGRÖN®. Detta var inte bara företagets första gröna prefabricerade betonggolvs, utan även det första på den svenska marknaden.

## THOMAGREEN®

Thomas Concrete i USA erbjuder THOMAGREEN®-produkter som producerats med olika alternativa bindemedel och Carbon-Cure™-teknik. Thomas Concrete har också utvecklat den nya THOMAGREEN ICF-blandningen, och redan byggt upp emot 25 bostadshus i Atlanta med den. ICF står för "Insulated Concrete Form", ett miljövänligt alternativ med låg energiförbrukning.

Under 2021 utvecklade och lanserade Thomas Beton i Tyskland sitt gröna erbjudande THOMAGREEN® för att möta den tyska marknadens växande efterfrågan på produkter och lösningar med låga koldioxidutsläpp.

## Betong med lägre cementhalt

Thomas Beton i Polen producerar och levererar stora volymer betong med en stor andel alternativa bindemedel som standard.

Under 2021 fick ett äldreboende i Tyresö, som första byggnad i Sverige, NollCO<sub>2</sub>-certifieringen. Thomas Betong levererade prefabricerade betongplattor med förbättrade klimategenskaper, som tillsammans med fabriksbetongen kunde minska klimatpåverkan med upp till 50 %.





#### Blocken kan användas till mycket:

- Lagerplatser
- Bryggförankringar i hamnar
- Skiktad/terrassplanerad mark i kuperade områden
- Skydd mot erosion i instabila områden
- Säkerhetsbarriärer
- Tältförankring
- Stödmurar
- Erosionskontroll
- Körfältsreglering på väg

## THOMABLOC

Som ett led i vår strävan mot en cirkulär ekonomi arbetar Thomas Concrete Group med att minska mängden betong som deponeras. Detta sker genom att betongvolymen till våra kunder beräknas exakt, så att mängden betongrester som återgår till fabriken minimeras, och att möjligheterna till återvinning och återanvändning av kvarvarande betongrester maximeras.

THOMABLOC är ett hållbart alternativ för återvunnen betong och en viktig del i vårt fokus på cirkulär ekonomi. THOMABLOC är släta väggblock i olika storlekar av återanvänd betong. De fungerar som stora Legobitar som kan staplas och förbindas.

År 2021 gjöt Thomas Concrete i USA 19 489 sådana block, en ökning med nästan 7% från de 18 200 block som tillverkades 2020. Det motsvarar 2 923 fulla lastbilar med återvunnen betong.

Thomas Beton i Tyskland återanvände och återvann 13 122 m<sup>3</sup> betong under 2021. Av betongresterna kunde 1 636 m<sup>3</sup> gjutas till betongblock och 11 404 m<sup>3</sup> skickas ut till nya byggplatser. Omkring 15 328 m<sup>3</sup> såldes och krossades till ballast, som kan användas i ny betong.

Thomas Betong i Sverige har sett en fortsatt växande produktion av block från betongrester sedan det första blocket gjöts 2016. Under 2021 producerades 3 207 block av återvunnen betong i Sverige.



## EPD

(miljövarudeklaration)

Vi erbjuder EPD-deklarationer för produkter och projekt för att öka transparensen och ge kunderna och branschen möjlighet att göra mer hållbara val. En EPD är ett officiellt mått på en produkts eller ett materials miljöegenskaper. Deklarationen granskas av en tredje part och verifieras och registreras senare i ett EPD-system. Under det senaste året har miljövarudeklarationerna blivit allt viktigare, och vi har därför också ökat våra ansträngningar för att skaffa oss tydliga och transparenta EPD.

Vi arbetar också förebyggande med våra råvaruleverantörer för att öka antalet produktspecifika EPD-deklarationer för våra viktigaste råvaror. Thomas Betong i Sverige erbjuder idag miljövarudeklarationer för fem av sina fabriksbetongprodukter och för tre av prefab-produkterna. Detta gör att kunderna kan miljömärka sina byggnader. Internt ger den information om var förbättringspotential finns.

Thomas Concrete i USA har för närvarande över 1500 produktspecifika EPD-deklarationer redo, fördelade mellan 11 fabriker. Bara under 2021 införskaffades över 470 nya EPD för projekt på flera marknader. Varje år genomgår dessa en ny klassificeringsprocess där uppgifterna uppdateras och verifieras av en tredje part. Kunder kan ladda ner varje EPD direkt från ASTM Internationals databas.

Thomas Beton i Tyskland har skaffat EPD för 3 betongblandningar under 2021.



## Certifikat från Concrete Sustainability Council (CSC)

Thomas Beton i Tyskland erbjuder sina kunder CSC-certifikat som gör det möjligt för dem att få poäng i miljöklassificeringssystem för byggnader som BREEAM, DGNB och Envision. CSC-systemet förvaltas av Concrete Sustainability Council och är ett produktcertifieringssystem som i huvudsak gäller för alla produkter som tillverkas vid den certifierade anläggningen. Certifieringen syftar till att ge betongproduktionen större transparens och ge en överblick över hela värdekedjan.

Thomas Beton har tilldelats CSC-certifieringen vid 10 fabriker. Åtta av fabrikerne har nått guldnivån, som idag är den högsta av tre nivåer. Tack vare certifieringen får deras kunder möjlighet att sätta den gröna märkningen på sina byggnader.



## CO<sub>2</sub>-kalkylator

Thomas Betong i Sverige ger kunderna tillgång till en CO<sub>2</sub>-kalkylator på sin webbsida och i sin app. Beräkningarna utgår ifrån europeiska och internationella standarder. Kalkylatorn visar hur mycket koldioxid som sparas när de gröna produkterna används.

Thomas Betong erbjuder även projektspecifika CO<sub>2</sub>-beräkningar och under 2021 har de gjort sådana beräkningar på 16 projekt och på 61 produkter.





## Karlatornet Göteborg, Sverige

**Produkt:**  
Projektunik betong med låga koldioxidutsläpp

**Kund:**  
Serneke

**Volym:**  
62 000 m<sup>3</sup>

**Besparingar:**  
428 ton CO<sub>2</sub>-utsläpp undviks

## Kahn Distribution Center Savannah, Georgia, USA

**Produkt:**  
THOMAGREEN® med Carbon Cure

**Kund:**  
Southeast Concrete Systems / Evans General Contracting

**Volym:**  
12 600 m<sup>3</sup>

**Besparingar:**  
137 ton CO<sub>2</sub> undviks

Kahn Distribution Center: Atlas Collaborative, LLC



## EDGE Hafencity Hamburg, Tyskland

**Produkt:**  
Betong till bas/fundament med CEM III/A 32,5 N-LH  
Betong till tak: optimerad C50/60, 90 dagars testålder

**Kund:**  
Bauwens Construction GmbH & Co. KG

**Volym:**  
För bas/fundament: 1 000 m<sup>3</sup> med CEM III/A 32,5 N-LH (na); betong totalt: 20 000 m<sup>3</sup>

**Besparingar:**  
Bas/fundament: 36 ton CO<sub>2</sub> undviks jämfört med CEM III/42,5 N  
Tak: 18 ton CO<sub>2</sub> undviks



## Modernisering av avloppsreningsverk Elbląg, Polen

**Produkt:**  
Betong utsatt för frysning/upptining, betong utsatt för aggressiv kemisk miljö

**Kund:**  
Instal Warszawa S.A.

**Volym:**  
843 m<sup>3</sup> (t.o.m. 4 nov 2021)

**Besparingar:**  
122 ton (t.o.m. 04 nov 2021)

## Säffle Värmeverk

Säffle, Sverige

**Produkt:**  
ThomaGrön Plus Brixly, Thomafrys Grön

**Kund:**  
Brixly

**Volym:**  
1 000 m<sup>3</sup>

**Besparingar:**  
81 ton CO<sub>2</sub> undviks



## Fox Hill Building 2

Fountain Inn, South Carolina, USA

**Produkt:**  
THOMAGREEN® med Carbon Cure

**Kund:**  
CBM Concrete / Pattillo Construction är generalentreprenör

**Volym:**  
9 600 m<sup>3</sup>

**Besparingar:**  
115 ton CO<sub>2</sub> undviks



Fox Hill Building 2: McMillan Pazdan Smith Architecture



## Johannes-Kepler-Quartier

Lübeck, Tyskland

**Produkt:**  
Betong med specialcement: CEM III/A 32,5 N

**Kund:**  
Bonava Deutschland GmbH

**Volym:**  
5 000 m<sup>3</sup> med CEM III/A 32,5 N; betong totalt: 10 000 m<sup>3</sup>

**Besparingar:**  
130 ton CO<sub>2</sub> undviks jämfört med CEM III/42,5 N

## Vindkraftspark PRUSZCZ

Świecie, Kujavien-Pommerns vojvodskap, Polen

**Produkt:**  
Betong till massiva konstruktioner av 35 vindkraftverksfundament, låg hydratationsvärme och frostbeständig betong

**Kund:**  
SEEWIND Windenergiesysteme GmbH

**Volym:**  
4 437 m<sup>3</sup> (t.o.m. 4 nov 2021)

**Besparingar:**  
586 ton (t.o.m. 04 nov 2021)





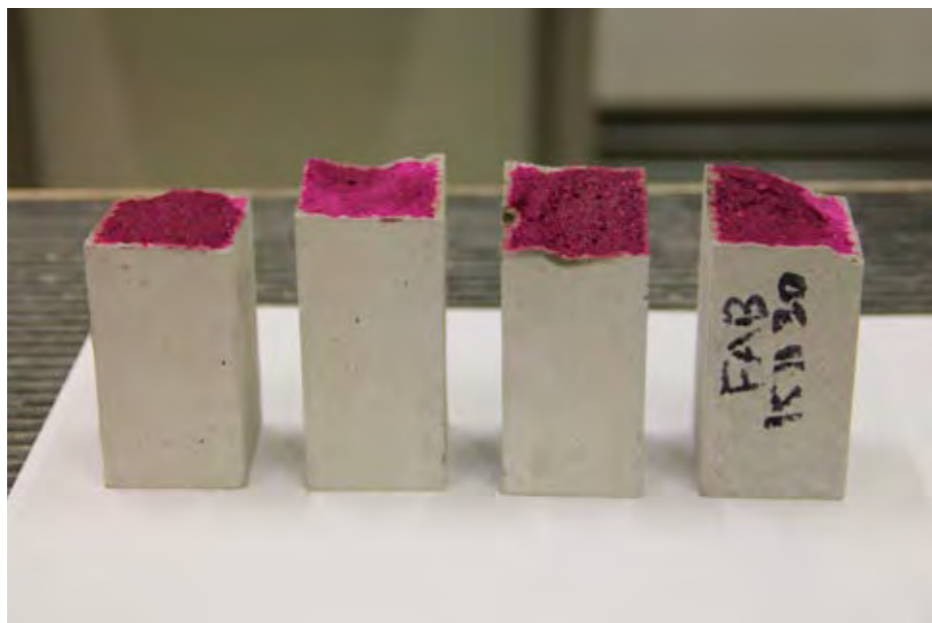


# Forskning och utveckling

## C-lab®

C-lab® ligger i Göteborg och är Thomas Concrete Groups ackrediterade center (ISO/IEC 17025) för råvaru- och laboratorietester, teknisk konsultation samt forskning och utveckling. Vi är en av få globala betongtillverkare som driver en egen forsknings- och utvecklingsanläggning.

Under 2021 genomfördes 4 839 testuppdrag på betong, ballast och bindemedel, enligt strikta nationella och internationella standardprocedurer. C-lab® kan på begäran även erbjuda tester, skadeundersökning och konstruktionsbedömning utan ackreditering.



## Färdplan mot koldioxidneutrala betongkonstruktioner

Betong är det mest använda materialet i världen. Det är starkt, hållbart och brandbeständigt. I dagens samhälle förlitar vi oss på många former av betong, även om många inte tänker på detta. Allt från trottoarerna som vi går på till den slitstarka betongen i höga byggnader och den infrastruktur som vi är beroende av för transporter och energiproduktion. Betong är ett material som har låg inneboende energi och koldioxid, men utmaningen är att vi använder så mycket betong. Därför behöver vi fortsätta utveckla hållbara lösningar som gör det möjligt för våra kunder att minska sitt koldioxidavtryck.

Att skapa koldioxidneutrala betongkonstruktioner är en stor utmaning. Det finns inte en enda

enkel, till synes magisk lösning för att åstadkomma detta på ett hållbart och ekonomiskt genomförbart sätt. I vår färdplan har vi pekat ut teknik för att lyckas på kort och medellång sikt samt innovationer som behövs på lång sikt. Färdplanen fokuserar på vad vi kan göra idag när det gäller materialoptimering samt hur vi kan förbättra byggmetoder och design. Men den beskriver också hur vi kan vidareutveckla betongteknik och konstruktionsmetoder och implementera nya alternativa bindemedel. För att nå målet om noll nettoutsläpp är innovationer viktiga. Det handlar om allt från upptagning av koldioxid, alternativa förstärkningar och digitala fabriksprocesser till nya bindemedel och ny betongteknik.

Vår färdplan baseras på fyra fokusområden. I vart och en av dessa har hävstångseffekter som kan hjälpa oss på vår väg mot koldioxidneutralitet identifierats. Områdena är: bästa metoder, befintlig och nyutvecklad teknik, möjligheter samt innovationer.



**Ingemar Löfgren**  
FoU-chef  
Thomas Concrete Group AB

## De fyra fokusområdena är:

1. Betong med låga koldioxidutsläpp
2. Betongkonstruktioner med låga koldioxidutsläpp
3. Betongens livslängd och användningsfas
4. Cirkulär konstruktion





## Forskningsprojekt

### BETCRETE 2.0

Projektet samlar 19 parter i en nationell strategi med målet att samordna och informera om aktiviteter för att genomföra cement- och betongindustrins färdplaner för koldioxidneutral betongproduktion. Detta projekt samordnas av Sveriges forskningsinstitut RISE. Thomas Concrete Group ansvarar för två arbetspaket: "Indikatorer på resurseffektivitet och hållbarhet" samt "Kommunikation, utbildning och opinionsbildning". Under 2021 var en av de viktigaste uppgifterna att analysera nyckeltal och utvärdera och mäta hur betongindustrins hållbarhetsarbete går. I slutet av 2021 publicerades en färdplan för "Användningen av aktiverad lera i betong i Sverige". Detta projekt fortsätter under 2022, med publicering av rapporter om betongens koldioxidcykel och koldioxidupptagningen genom karbonisering under livscykeln.



### Vatten i gröna cementbaserade material

Detta doktorandprojekt initierades av Thomas Concrete Group och genomförs just nu vid Chalmers Tekniska Högskola i Göteborg. För att säkra användningen av nya bindemedel med hänsyn till långsiktig hållbarhet och fuktsäkra konstruktioner finns ett behov av att förstå hur vattnet i betong med alternativa bindemedel binds kemiskt och fysiskt. Syftet med detta projekt är att utveckla fungerande testmetoder för vattentillståndet i sådan betong, vilket kommer att göra att nya bindemedel kan införas snabbare. Under 2021 utvecklades experimentella metoder baserade på konduktivitetmätningar för övervakning av betongens fukt- och porledningsförmåga.

### Kompletterande alternativa bindemedel

Under 2021 utförde Thomas Concrete Group flera tester på tre olika material som skulle kunna användas som alternativa bindemedel. De testade materialen var pimpsten, en naturlig typ av pozzolan, kiselsand från renad avloppsslamaska och en alternativ metallurgisk slagg. Vanlig flygaska testades i jämförelsesyfte, liksom ett kalkstensfyllmedel.

## Medlemskap och certifieringar

För att säkra våra affärsprocesser och metoder har vi åtagit oss att följa olika standarder och certifieringar, och vi deltar aktivt i branschorganisationer som driver branschen mot att bli mer hållbar.

### Internationella organisationen för standardisering (ISO)

Thomas Betong i Sverige och Thomas Concrete i USA är kvalitets- och miljöcertifierade enligt ISO 9001 och ISO 14001. Deras förbättringsarbete granskas årligen av en extern aktör. Därför måste de alltid förbättra och utveckla verksamheten.



### Svensk Betong

Thomas Betong är medlem i Svensk Betong. Föreningen arbetar på flera olika sätt för att främja hållbarhet i byggbranschen, med stort fokus på långsiktigt tänkande.



### Betonginitiativet

I Sverige deltar Thomas Betong också i Betonginitiativet, en grupp vars mål är att klimatneutral betong ska finnas på marknaden till 2030, och att all betong ska vara klimatneutral senast 2045.

### National Ready Mixed Concrete Association (NRMCA)

Thomas Concrete i USA är medlem i NRMCA, en organisation som driver ett antal initiativ för att göra branschen mer hållbar.



### Bundesverband Transportbeton (BTB) – medlemskap i Vero

Thomas Beton i Tyskland ingår i ett regionalt förbund för byggmaterial som kallas "Vero". Vero är i sin tur medlem i fabriksbetongförbundet BTB. BTB står för den nationella CSC-certifieringen. Dessutom deltar de i utbildning av operatörer och förare.

### Polska fabriksbetongtillverkares förbund (SPBT)

Thomas Beton i Polen är en del av SPBT, som i nästan tjugo år har framhållit betong som ett ekonomiskt, hållbart, säkert och tåligt byggmaterial.



Socialt

Team Thomas





## Vår kultur

Vi är ett engagerat team...

- som bryr oss och agerar för våra kunders, kollegors och vårt företags bästa.
- som ständigt söker nya möjligheter, med stort fokus på lönsamhet och resultat.
- som är ansvarsfulla och alerta och alltid strävar efter att vara bäst.
- som stöttar varandra, sprider energi och har roligt.

### Sociala mål 2025

EI (Index för engagemang) > 86

LTI (skador som leder till förlorad arbetstid) < 15



# Säkerheten först

Vi prioriterar alltid säkerheten högst. Thomas Concrete Group arbetar för att säkerhet ska handla om mycket mer än att följa gällande regler. Säkerhet handlar om våra medarbetare, våra kunder, vårt lagarbete och vår kultur. Förutom att uppfylla myndigheternas krav vidtar vi hela tiden nya säkerhetsåtgärder.

Under 2021 har LTI-frekvensen för Thomas Concrete Group tyvärr ökat något. På grund av detta kommer vi naturligtvis löpande att utveckla vårt säkerhetsarbete och genomföra säkerhetsåtgärder för att trenden ska gå nedåt igen.

LTI (skador som leder till förlorad arbetstid)

MÅL 2025 < 15

RESULTAT 2021 15,2    2020 15,2    2019 20

## Säkerhetsvision

Vi är ett engagerat team som bryr oss och agerar för våra kunders, kollegors och vårt företags bästa.

Företagets vision är att uppfattas som bäst i vår bransch, samtidigt som säkerheten alltid kommer i första hand.

Företaget styrs med säkerhet som ledord, och bygger en kultur där alla medarbetare ser säkerheten som en livsstil.

## Säkerhetspolicy

Vi ser till att säkerhetstanken finns med i alla aspekter av vår verksamhet och mäter den regelbundet.

Vi strävar mot en säker arbetsmiljö, tillämpar säkra rutiner och uppmanar alla i teamet att följa samtliga säkerhetspolicyer från företaget och alla statliga förordningar.

### Hans Karlander

VD och koncernchef,  
Thomas Concrete Group AB





## Säkerhetsmedvetenhet

På Thomas Concrete Group tror vi att ett viktigt steg för att öka säkerheten på arbetsplatsen är att vara medveten om säkerhetsfrågorna och riskerna i vår omgivning för att förebygga dem. För att öka säkerhetsmedvetenheten i en av divisionerna höll Thomas Concrete i USA en grilllunch på var och en av de 29 anläggningarna där säkerheten uppmärksammades, för att både öka säkerhetsmedvetenheten och ha en trevlig måltid tillsammans.

Varje år hålls en särskild säkerhetsvecka på Thomas Betong i Sverige. Årets tema var arbete på hög höjd. Under veckan genomfördes säkerhetsrundor där till exempel räcken, fallskydd och stegar kontrollerades. Dessutom hölls workshops kring våra rutiner och kunskaper. Riskbedömningar gjordes också med fokus på riskfyllda arbetsuppgifter.

I år uppmärksammade Thomas Beton i Polen "Världsdagen för säkerhet och hälsa på jobbet" den 28 april, som är tänkt att visa på behovet av kontinuerliga och omfattande åtgärder för att förbättra säkerheten. Vid detta tillfälle ordnades presentationer, affischer, flygblad och en säkerhetstävling.

Under 2021 genomförde Thomas Beton i Tyskland en säkerhetskampanj på alla anläggningar för att förbättra säkerheten på arbetsplatsen. Kampanjen omfattade flera initiativ, som affischer, flygblad och en idélåda där anställda kunde lämna idéer till säkerhetsförbättringar. Inom ramen för säkerhetskampanjen hölls även en tävling om vilken anläggning som var renast och säkrast. Alla anläggningar i Tyskland har utvärderats två gånger under året utifrån vissa kriterier som utseende, ordning och renlighet, säkerhetsutrustning, användning av personlig skyddsutrustning samt efterlevnad av Covid-regler. Anläggningen med bäst resultat fick biljetter till "Miniaturwunderland" i Hamburg.



## Lågvibrerande tryckluftsborrar

Flera av Thomas Betongs betongfabriker i Sverige har investerat i lågvibrerande tryckluftsborrar som ligger under ingångsvärdet för exponering för vibrationer. Alltför stor exponering för vibrationer kan orsaka skador på nerver och kärl i både händer och armar. Ett av de värsta arbetena att utföra när det gäller vibrationer är att avlägsna betongrester i blandare.

## Säkerhetsinspektioner

Under sommaren 2021 började Thomas Beton i Polen utföra säkerhetsinspektioner på sina fabriker. Dessa inspektioner visade på flertalet styrkor såsom en hög säkerhetsmedvetenhet bland de anställda och god efterlevnad av hälso- och säkerhetsbestämmelser. Dessutom har de bra utbildnings- och informationsmaterial. Detta sammantaget har gjort att våra polska anläggningar hade noll olyckor.

Bill Davis och Harvey Mapp, anställda på Thomas Concrete i USA, syns här på Ben Hill-fabriken i Georgia. Bill bär sin ljusgröna säkerhetströja med texten "Zero is Choice". Över 150 andra medarbetare har haft samtal om säkerhet med Bill och betonat sitt säkerhetsåtagande genom att signera tröjan. Bill startade kampanjen "Zero is a Choice" för flera år sedan.

"Vi gör val varje dag när det gäller risker och säkerhet. Vi känner till säkerhetsreglerna och vi måste följa dem för att garantera vår och andras säkerhet. Vi är Specialisterna på betong, och det inkluderar säkerhet vid varje leverans."





# Välbefinnande och hälsa

Inom Team Thomas strävar vi efter en sund arbetsmiljö. Genom att skapa en atmosfär som främjar fysisk säkerhet för all personal och uppmuntra till ett kreativt utbyte där vi kan säga vad vi tycker och påverka vårt arbete kan vi bidra till friska och glada kollegor.

## Index för engagemang

MÅL 2025 > 86

RESULTAT 2021 83

2020 2019  
84 81



# Team Thomas

Thomas Betong i Sverige har för andra året i rad utsetts till årets karriärföretag 2022. I motiveringen angavs att Thomas Betong, en del av Thomas Concrete Group, är en dynamisk organisation som bryr sig om sina medarbetare.

## Medarbetarenkät

Vi vill att Thomas Concrete Group ska vara en plats där individer kan växa. Alla medarbetare ska känna att de kan bidra till att förbättra både Team Thomas och sin egen arbetssituation. För att hjälpa till med detta genomför vi samma medarbetarenkät vartannat år i hela koncernen.

### Undersökningens resultat 2021 visade att:

- Vi presterar över branschgenomsnittet i alla avseenden.
- Stort förtroende för företagsledningen och kommunikation från ledningen, både lokalt och på koncernnivå.
- Vi är bra på att ge varandra feedback inom teamet och ta emot feedback från chefer. Det ges också ett gott stöd från cheferna vid behov. Detta är en utmärkt grund för att fortsätta utveckla vår Team Thomas-anda och företagskultur. 90 % av oss sade att vi är villiga att anstränga oss extra för att göra företaget mer framgångsrikt.
- Kunskapen är stor om vår strategiska plattform "Allt handlar om oss", och 86 % av oss tycker att det är tydligt hur varje team bidrar till att nå Thomas Concrete Groups huvudmål.

### Undersökningen visade också på viktiga förbättringsområden:

- För många team upplever att återhämtningstiden mellan skiften inte är tillräcklig, och den allmänna stressnivån har ökat. Covid-19-pandemin och cementbristen har satt en verklig press på vår organisation i vissa områden. Detta är något vi ständigt prioriterar och engagerar oss i, och stöd ges till de team som behöver det.

## Team Thomas Magazine

Vi bygger plattformar för att förbättra kommunikationen mellan våra många fabriker och verksamheter. En hörnsten i vår interna kommunikation är vårt årliga Team Thomas Magazine som innehåller företagsnyheter från hela koncernen. Alla anställda i koncernen får ett exemplar.



## Minskad övertid för bättre anställningsförhållanden

På Thomas Beton i Tyskland tog ledningsgruppen 2021 fram en handlingsplan för att minska övertiden. Handlingsplanen omfattar aktiviteter för att rekrytera nya medarbetare, minska den individuella arbetsbördan, hjälpa människor att utvecklas och förbättra kommunikationen mellan produktion, logistik och försäljning.

## Att hålla medarbetarna friska under pandemin

COVID-19-pandemin har lett till ett behov av extra åtgärder för att hålla medarbetarna friska. Vår främsta prioritet var att ge våra anställda säkra arbetsförhållanden så att alla anställda skulle hålla sig friska, vara trygga på jobbet och komma hem säkert.

Tillsammans har vi i Team Thomas tagit oss igenom denna svåra och osäkra tid på ett riktigt bra sätt. Redan innan pandemin började hade vi en stark enighet och laganda. Detta gjorde att vi klarade övergången till att arbeta och umgås mer digitalt. Tillsammans har vi lyckats behålla energin, motivationen och engagemanget för att kunna fortsätta leverera betong till våra kunder.



## Kampanj i form av affischer om digital stress

Vi lever i en allt mer digital värld. Detta har många fördelar, men om det inte hanteras med omsorg kan det skada vår mentala hälsa. Därför har Thomas Beton i Polen deltagit i en kampanj om digital stress. Syftet var att främja hälsa och välbefinnande på arbetsplatsen samt att stötta program och aktiviteter som är avsedda att förbättra medarbetarnas psykiska och fysiska välbefinnande genom att säkerställa en balans i den digitala exponeringen under och efter arbetet. Kampanjen genomfördes med hjälp av affischer som ökar medvetenheten bland anställda och arbetsgivare om de konsekvenser och risker som kan uppstå till följd av digital obalans vid arbete på distans. Det hölls också en presentation i syfte att öka allmänhetens medvetenhet om de negativa effekterna av stress till följd av digital obalans och hur dessa kan hanteras.



# Utbildning och utveckling

## Thomas Academy

Vår framgång är beroende av vår personal, deras engagemang och deras förmåga att göra sitt bästa. Vi är övertygade om att utbildnings- och mentorprogram vid sidan om de dagliga uppgifterna kommer att utveckla vår personal och göra oss till ledande inom vårt område.

Under 2021 deltog alla verksamhetschefer på Thomas Betong i en åtta dagars utbildning för att fördjupa sina kunskaper inom kvalitet och standarder, arbetsmiljö och ledarskap. Syftet var att stärka dem i deras roll och positivt påverka produktkvalitet, effektivitet samt samarbetet på och runt våra fabriker.

Thomas Betong har även anordnat en grundkurs i betonghantering för alla våra chaufförer. Kursen ger kunskap om bland annat betongens historia, hur den används som byggmaterial, dess tekniska egenskaper och viktiga aspekter kring att köra en betonglastbil. Det ger också en naturlig möjlighet att möta och stärka teamet kring chaufförerna när processoperatörer, tekniker och chefer finns med på dessa utbildningar.

Vidare har Thomas Betong i Sverige, Thomas Beton i Polen och Thomas Beton i Tyskland genomfört hållbarhetsutbildning, för att bättre kunna förklara och sälja vårt gröna

erbjudande till både köpande kunder och föreskrivande kunder. I Sverige har även mer djupgående utbildning hållits med våra tekniska säljare.

På Thomas Concrete i USA gör teamet det möjligt att få ett CDL (yrkeskörkort) för individer som annars inte haft råd med det, och bidrar till Thomas Concretes arbetskraft genom att anställa individerna medan de skaffar sina CDL och efteråt. Det är en vinst för båda parter, både för lokalsamhället och för Thomas Concrete.

## Extern utbildning

Thomas Concrete i USA har under året varit värd för Lunch & Learn-evenemang tillsammans med vår partner CarbonCure™. Där har THOMAGREEN® med CarbonCure™ samt fördelarna med tekniken i betong när det gäller CO<sub>2</sub>-besparingar presenterats för våra kunder.

I juli 2021 organiserade försäljningsavdelningen hos Thomas Beton i Polen en utbildning för ingenjörer och designers för en av våra kunder. Där presenterades ett antal aspekter av betongteknik och nya verktyg för digitalisering av deras tjänster visades upp, däribland MyConcrete®-portalen.



## Studenter och nytexaminerade

För att fokusera på långsiktig utveckling sätter vi stort värde på unga personer i yrket. Thomas Concrete Group har ett traineeprogram som syftar till att utveckla verksamheten. Vi erbjuder också teknisk vägledning för masteruppsatser och sätter stort värde på nya idéer. I alla våra verksamhetsgrenar kan vi även erbjuda sommarpraktik och andra liknande tjänster som passar bättre för en yngre målgrupp.

Thomas Beton i Tyskland erbjuder också ett antal olika lärlingstjänster för att få med ungdomar i organisationen.

Det är viktigt för Team Thomas att inkludera människor i olika åldrar. På så sätt får vi olika synvinklar på vårt företag och våra möjligheter, så att vi ständigt kan utveckla vår organisation. Thomas Concrete Group deltar varje år i flera karriärmässor på tekniska universitet i Sverige. Där träffar och rekryterar vi unga yrkesverksamma, och berättar för dem om betong ur ett hållbarhetsperspektiv. Vi håller också webinarier för ingenjörstudenter, där vi informerar och utbildar i ämnen som vi för närvarande arbetar med, till exempel digitalisering och hållbarhet. Både Thomas Concrete i USA och Thomas Beton i Tyskland har också hållit i evenemang för studenter och deltagit på lokala utbildningsmässor.



# Lokalt samhälls- engagemang



## Thomas Concrete Group stöder World Childhood Foundation

Thomas Concrete Group har under 2021 fortsatt sitt stöd till World Childhood Foundations arbete för barns rättigheter. Drottning Silvia grundade World Childhood Foundation 1999 för att hjälpa barn i riskzonen runt om i världen och för att kämpa för varje barns rätt till en barndom.



## Thomas Concrete stöder Harvest Hope

Thomas Concrete i USA har varit aktivt i en rad olika lokala välgörenhetsorganisationer. Initiativen kommer ofta från personalen själva och bygger på ett stort personligt engagemang. När COVID-19 drog fram över USA och världen ökade antalet människor med osäker livsmedelsförsörjning drastiskt. Vid Harvest Hope, en matbank i South Carolina, stod folk i kö varje dag. Två av Thomas Concretes anställda blev förtvivlade av denna syn och mobiliserade lokala byggföretag för att hjälpa Harvest Hope, först 2020 och sedan även 2021. Vid deras andra årliga Contractors for Hope-evenemang kunde de, med hjälp av många av våra lokala vänner och partners inom branschen, samla in över 34 000 dollar och över 900 kg mat till Harvest Hopes lokala matbank.



# Mänskliga rättigheter och arbete mot korrruption

Vår uppförandekod är ett principdokument som kompletteras av utbildning, rutiner och instruktioner, och fungerar som vägledning för personalen i det dagliga arbetet.

- Vi ger alla samma möjligheter oavsett nationalitet, hudfärg, kön, religion, sexuell läggning, socialt eller etniskt ursprung.
- Vi accepterar inte diskriminering eller trakasserier.
- Vi erbjuder en trygg och hälsosam arbetsmiljö och arbetar för ständiga förbättringar.
- Vi motverkar korrruption i alla dess former, inklusive utpressning och mutor.

Under 2021 såg Thomas Concrete Group över sin uppförandekod. I samband med detta översatte Thomas Betong i Sverige koncernens nya uppförandekod till svenska och tog fram ett nytt utbildningspaket. Förutom en uppdatering av själva policyn omfattar utbildningspaketet en guide till olika handels- och byggsektoravtal samt våra kundavtal. Alla chefer och nyckelpersoner har genomgått denna utbildning.

Thomas Beton i Polen publicerade också en översatt version av den granskade uppförandekoden, som de anställda godkände och gav sitt stöd till genom att underteckna dokumentet.





Ekonomi



# Ekonomi

## Ekonomiskt ansvar

För att Thomas Concrete Group ska kunna ta socialt och miljömässigt ansvar måste vi vara ekonomiskt stabila. Om vår verksamhet inte är lönsam kan vi inte investera i den forskning och utveckling som i slutändan leder till framväxten av hållbara samhällen.

Thomas Concrete Group är ett oberoende, familjeägt företag. Det grundades av Martin Thomas och koncernen ägs fortfarande av familjen Thomas, en familj som har en uppriktig önskan om att utveckla och rusta företaget för framtiden som en stark internationell och självständig koncern.

I mars 2021 grundades stiftelsen Thomas Family Foundation. Stiftelsen har två syften. Det ena är att ge möjlighet för familjen Thomas att fortsätta äga och driva företaget på lång sikt. Det andra är att finansiera oberoende vetenskaplig forskning och utbildning.

Familjen Thomas har alltid haft som mål att bygga ett företag för kommande generationer och återinvestera merparten av vinsten. Thomas Concrete Group har ända sedan starten strävat efter en hållbar verksamhet, som är lönsam på lång sikt och utgör en bra arbetsplats för medarbetarna. Genom att värdera ansvar, regelefterlevnad, tydligt definierade mål och en bra dialog vill vi vara det självklara förstahandsvalet när våra kunder väljer betongproducent.

Våra långsiktiga finansiella mål är ambitiösa. Övergripande årliga mål slås fast i prognosprocessen, så att vi kan förbättra resultaten i varje steg på vägen och uppnå vår vision om att uppfattas som bäst i branschen.

## Solvens

**MÅL**

> 40 %

**RESULTAT 2021** 48,0 %

2020	2019
47,8 %	45,8 %

## Vår affärsmodell

Thomas Concrete Group kärnverksamhet är att utveckla, tillverka och distribuera betongprodukter. Koncernen har totalt 162 fabriker för fabriksbetong och fyra fabriker för prefabricerade betongelement. Koncernen erbjuder även tjänster som betongpumpning, kvalitetskontroller och teknisk rådgivning, vilket gör Thomas Concrete Group till en komplett betongleverantör.

Thomas Concrete Group föredrar långsiktiga investeringar och är måna om att utveckla verksamheten på ett ansvarsfullt sätt. Därför har Thomas Concrete Group en ambitiös hållbarhetsagenda med fokus på människor och miljö i varje detalj.

Vi har tjänat marknaden och våra kunder väl tidigare, och det kommer vi att fortsätta med genom att hålla ett långsiktigt fokus på att expandera och behålla vår position som Specialisterna på betong.





## Vår utmaning

Den ekonomiska situationen kan förändras plötsligt, och är inte alltid lätt att förutsäga. COVID-19-pandemin är ett bevis på detta. Snabba nedgångar i samhällsekonomin och minskad offentlig och privat finansiering till byggbranschen är några av hoten mot vår framgång.

När det gäller inköp är vi i hög grad beroende av våra råvaruleverantörer, eftersom antalet huvudleverantörer av bindemedel och ballast är begränsat. Utan aktiv inköphantering skulle detta leveranssystem kunna leda till minskad kvalitet och plötsligt ökade priser på ballast och cement, vilket har förekommit på flera av våra marknader under det senaste året. Dessutom är det vissa av våra leverantörer, liksom några av våra kunder, som konkurrerar med oss i detta system. Till exempel kan ett byggföretag som köper betong av oss i en region vara en konkurrent till oss i en annan region.

Cementen i betong står för den största miljöpåverkan, och därför ersätts cement delvis av alternativa bindemedel som flygaska och slagg. Framöver kommer dock den ökande efterfrågan och begränsade tillgången på dessa bindemedel att leda till begränsningar, vilket kräver att vi fokuserar på forskning för att hitta nya alternativa bindemedel.

Trenden i dagsläget går mot att trä ofta föreskrivs som byggmaterial i olika byggprojekt. Detta är inte bara fel, utan hämmar också den fortsatta utvecklingen. Vi måste samverka i vår bransch och förespråka materialneutrala riktlinjer och regler som utgår ifrån funktion och livscykel. Materialtillverkare kan då fortsätta att utveckla nya innovativa och klimatoptimerade produkter på samma villkor, så att marknaden sedan kan välja det mest lämpliga materialet.

Oavsett konjunktur, konkurrenssituation och betongens miljöpåverkan behöver vi rätt personal för att verkligen kunna vara Specialisterna på betong. Om vi tappar viktig personal kan arbetstakten försämrans. Att hitta medarbetare med hög kompetens och rätt utbildning och säljkompetens är absolut nödvändigt för att vi ska vara närmast kunderna och bli den självklara leverantören att välja.

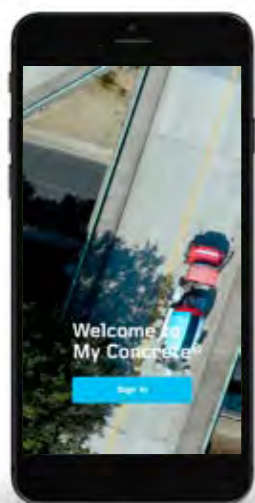
# Digitalisering

På Thomas Concrete Group är vi övertygade om att digitaliseringen av byggbranschen är ett viktigt steg mot att effektivisera arbetet. Bättre transparens och data i realtid kommer att hjälpa oss att göra mer hållbara val i framtiden. Därför investerar vi i affärsutvecklingsprojekt och söker aktivt efter nya möjligheter för våra digitala plattformar.



## Nytt CRM-verktyg för säljarbete, reklamationer och marknadsföring

Under hösten 2021 började Thomas Concrete Group att använda sitt nya CRM-verktyg (Customer Relationship Management) på sina företag i Europa. Den nya molnbaserade versionen av CRM-verktyget kommer att användas för att hantera kundrelationer, reklamationer och marknadsföring. Allt detta kommer att vara tillgängligt via smartphone. CRM som applikation hjälper oss att säkerställa att vi kan fortsätta att utveckla företaget på lång sikt, upprätthålla ett gediget kundfokus och ett proaktivt säljtänkande, med stor kunskap om nya och föreskrivande kunder.



## My Concrete® (Min Betong®)

Under 2017 lanserade vi den första versionen av vår kundportal och app Min Betong®. Sedan dess har flera uppgraderingar släppts, och appen kommer även fortsättningsvis att vara den plattform där vi tillhandahåller förbättrade digitala tjänster. Min Betong® underlättar och effektiviserar order- och leveranshanteringen, erbjuder spårning i realtid och pushmeddelanden om leveranser samt ger våra kunder möjlighet att ladda ner digitala leveranssedlar. Vi håller för närvarande på att avveckla alla våra fysiska leveranssedlar för att minimera vår pappersanvändning och hjälpa kunderna att spara tid. Med hjälp av Min Betong® kan kunderna planera och samordna arbetet på byggarbetsplatser bättre, så att transport- och leveranstiden för betong optimeras.

## Övervakning av mognad med sensorer

I takt med att digitaliseringen går framåt kan vi erbjuda våra kunder fler digitala tjänster. I januari 2021 började vi samarbeta med Sensohive, ett danskt företag med expertkunskap inom sensorer. Genom detta samarbete har vi kunnat erbjuda en ny tjänst som gör att våra kunder kan övervaka hur betongens mognad utvecklas i realtid. Detaljerad information om mognadsförloppet skickas direkt till Min Betong®-portalen och kan ses av kunderna, och en mognadsrapport finns att ladda ner för varje mätning. På så sätt kan våra kunder planera sitt byggarbete bättre, spara tid och pengar och minska sitt avfall. Vår ambition är att hela tiden utveckla denna typ av tjänster för att ge våra kunder mer kunskap.



## Prognoser för framtida styrkeutveckling i realtid

Hösten 2021 lanserades en ny tjänst som förutom att ge mognads- och styrkemätningar även ger en prognos i realtid för framtida mognadsutveckling. Detta är något unikt som tidigare aldrig har funnits på den svenska marknaden och förmodligen ingen annanstans heller. Med hjälp av AI och väderdata kan vi ge en prognos för när betongen kommer att nå sin slutgiltiga styrka. På så sätt hjälper vi våra kunder att bättre planera byggprocessen, minska avfallet och spara både tid och pengar på byggarbetsplatsen.







# Bakgrund till rapporten

## DETTA ÄR THOMAS CONCRETE GROUP

Denna hållbarhetsrapport utgör koncernens och bolagets lagenliga hållbarhetsredovisning och ingår i verksamhetsberättelsen för Thomas Concrete Group AB med organisationsnummer 556062-2812. Årets hållbarhetsrapport avser räkenskapsåret 2021 och innehåller information om koncernens hållbarhetsarbete. Den rapporterade informationen och siffrorna presenteras gemensamt för hela koncernen och innehåller information från alla fem dotterbolag: Thomas Betong AB (Sverige), Thomas Concrete, Inc. (USA), Thomas Beton GmbH (Tyskland), Thomas Beton Sp. z o.o. (Polen) och Thomas Cement AB (Sverige). I årets rapport inkluderar vi vår prefab-verksamhet och ett antal nyckeltal och huvudaktiviteter har lyfts fram. Alla områden följs upp mer noggrant för varje land.

## MILJÖ

### Optimering av bindemedel

I denna rapport fokuserar vi främst på bindemedel eftersom de har störst miljöpåverkan. Användningen av cement och alternativa bindemedel baseras på inköpta volymer, volymer från våra produktionssystem och manuella analyser. När vi mäter bindemedelns optimering lägger vi ihop volymen av inköpta alternativa bindemedel med färdigblandade alternativa bindemedel i vår inköpta cement.

Andelen alternativa bindemedel har varit ganska stabil under de senaste tre åren. Denna nivå är dock bara halvvägs till vårt mål. Det beror främst på bristande tillgång på flygaska och slagg samt marknadens tradition av att använda traditionell betong\*.

### Energi

Siffrorna över energiförbrukningen kommer från fakturor och leverantörer från alla våra anläggningar för fabriksbetong och prefab. Energiförbrukningen mäts i kWh elkraft, medan diesel och eldningsolja mäts i liter. Den totala energiförbrukningen beräknas med hjälp av tabellvärden för energiinnehåll. Vi presenterar förbrukningen per producerad kubikmeter. Vi har en fabrik i Tyskland och några i USA som drivs med naturgas, samt tre i Sverige som drivs med fjärrvärme. Dessa är inte medräknade i denna rapport.

I år har vi lagt allt större ansträngningar på att granska våra nyckeltal och data. Detta har lett till ett mer exakt men något högre värde för energiförbrukning per kubikmeter jämfört med tidigare år.

### Vattenåtervinning

Vattenåtervinningen mäts i procent i våra fabriker med vattenåtervinningsystem. Parallellt med uppgraderingen av befintliga fabriker uppgraderar och omstrukturerar vi kontinuerligt vårt fabriksnätverk. Detta gör att antalet fabriker varierar.

## SOCIALT ANSVAR OCH PERSONALFRÅGOR

”För oss är människor och miljö viktigast” – det är inte tomma ord. Vi gör stora investeringar i vår personal, i internationell välgörenhet och i att se till att Team Thomas skapar positiva förändringar i lokalsamhällena. Vi mäter detta med våra medarbetarenkäter och i viss utsträckning även våra kundenkäter.

\*Traditionell betong är betong som produceras utan alternativa bindemedel.

## SÄKERHET

Säkerhetsstatistiken beräknas med LTI (skador som leder till förlorad arbetstid) och presenteras som ett sammanräknat tal för hela koncernen.

Eftersom säkerhetsresultaten tidigare ofta var dåliga har vi ökat vårt fokus på säkerhet. Under de senaste åren har vi sett en snabb utveckling i positiv riktning mot bättre fysiska säkerhetsresultat. Vårt femårs mål är att vi ska ses som bäst i vår bransch, och att säkerhetsresultaten ska ligga i den översta fjärdedelen.

Tyvärr ökade LTI-frekvensen för Thomas Concrete Group något under 2021. På grund av detta kommer vi att lägga mer kraft på att utveckla vårt säkerhetsarbete och genomföra säkerhetsåtgärder för att trenden ska gå nedåt igen.

## NÖJDA MEDARBETARE

Hälso- och nöjdhetsstatistik för våra medarbetare mäts med värdet EI (index för engagemang). EI bygger på enkäter som delas ut till alla medarbetare. Den senaste enkäten genomfördes 2021.

## ARBETE MOT KORRUPTION

Korruption är en riskfaktor som vi håller under ständig uppsikt. För närvarande ser vi det inte som ett akut problem. Med vår uppförandekod, som vi granskar och uppdaterar löpande, och vår utbildning i konkurrensrätt känner vi oss trygga med att vi håller vår affärsetik på en hög nivå.

## MÄNSKLIGA RÄTTIGHETER

Vi driver ett lokalt företag överallt där vi är verksamma. Våra material och produkter kan spåras till 100% vilket gör att vi med gott samvete kan säga att vi och våra viktigaste leverantörer efterlever deklARATIONEN om mänskliga rättigheter. Vår utmaning är att se till att vi utvärderar leverantörer tillräckligt bra och grundligt, att de granskas i fastställda intervaller och att vi kan spåra de få leverantörer som är verksamma i andra länder än våra dotterbolag.

Idag varierar vår uppföljning inom koncernen, delvis på grund av att vissa av våra fabriker är ISO-certifierade och andra inte. Vi utvärderar en gemensam metod för att fastställa mål för mänskliga rättigheter.

## HUR GÅR VI VIDARE?

Att ge ut Thomas Concrete Groups första hållbarhetsredovisning 2016 var ett stort steg. Vi har pekat ut flera områden som går att förbättra ytterligare. Vi vill också komplettera vissa data framöver. Däribland:

- Transport och distribution
- Betongpumpning
- Fortsatt förbättring av vår dataövervakning och utveckling av ett nyckeltal för CO<sub>2</sub>

Slutligen vill jag tacka dig för att du tog dig tid att läsa Team Thomas hållbarhetsredovisning, och jag hoppas att du vill följa vår resa. Kontakta oss gärna om du har frågor.

### Hans Karlander

VD och koncernchef, Thomas Concrete Group AB  
hans.karlander@thomasconcretegroup.com

Rapporten är skriven av Eva Kultje med hjälp av Karin Gäbel och information från Team Thomas organisation och olika enkäter.

